

NIEPEŁNOSPRAWNY W PEŁNI SPRAWNY. JAK POSTRZEGAM NIEPEŁNOSPRAWNOŚĆ?

Scenariusz zajęć do filmu *Sonata*,
reż. Bartosz Blaschke, Polska 2021, 118 min.

Opracowała: dr Joanna Zabłocka-Skorek,
trenerka edukacji medialnej i społecznej

Grupa wiekowa: klasy 7-8 szkoły podstawowej, szkoła ponadpodstawowa

Przedmioty: godzina wychowawcza, język polski

W trakcie zajęć uczeń/uczennica:

- rozumie czym jest niepełnosprawność, potrafi zdefiniować pojęcia, wskazuje fakty i mity na temat niepełnosprawności;
- pogłębia empatię oraz rozwija postawę szacunku wobec osób z niepełnosprawnością;
- podejmuje refleksje na temat funkcjonujących w społeczeństwie stereotypów dotyczących niepełnosprawności i osób z niepełnosprawnością;
- potrafi wytłumaczyć, dlaczego niepełnosprawność nie musi być przeszkodą w realizacji marzeń, pasji oraz pozycji społecznej;
- doskonali umiejętność analizy i interpretacji filmu;

Czas trwania: trzy jednostki lekcyjne;

Metody pracy:

- praca: indywidualna, w parach, grupowa;
- metoda kuli śnieżnej;
- burza mózgów/ chmura tagów;
- dyskusja i heureka;
- analiza i interpretacja dzieła filmowego;

Materiały dydaktyczne:

- karteczki post-in, kartki A4
- załącznik nr 1 – definicja niepełnosprawności;
- załącznik nr 2 – Karta pracy nr 1: „Fakty i mity na temat niepełnosprawności”;
- załącznik nr 3 – odpowiedzi do Karty pracy ucznia nr 1 (dla nauczyciela)
- załącznik nr 4 – Karta pracy nr 2: „Wybitne osoby z niepełnosprawnością”
- załącznik nr 5 – biogramy do Karty pracy ucznia nr 2;
- załącznik nr 6 – Karta pracy nr 3: „Kim jest dla mnie Grzegorz?” – praca w grupach;
- załącznik nr 7 – artykuły dotyczące Grzegorza Płonki – materiały dydaktyczne do indywidualnego przeczytania przez uczniów.
- załącznik nr 8 – Karta pracy nr 4: „Jestem Grzegorz” – praca indywidualna.

Przed zajęciami: Uczennice/uczniowie oglądają film *Sonata*, reż. Bartosz Blaschke, Polska 2021, 118 min.



Przebieg zajęć:

I. WPROWADZENIE:

NIEPEŁNOSPRAWNOŚĆ - ZAKRES POJĘCIOWY (praca w parach, praca w grupach, burza mózgów, metoda kuli śnieżnej)

1. Każdy z uczniów/uczennic otrzymuje karteczkę post-in, na której ma napisać, w jaki sposób rozumie pojęcie „niepełnosprawność” (około 3 minuty). Następnie uczniowie dobierają się w pary, w których mają wypracować wspólną definicję niepełnosprawności. Po upływie wskazanego czasu (2 minuty) dwie pary łączą się, tworząc zespół czteroosobowy, wykonując cały czas to samo polecenie (2 min.).

W ostatnim etapie zespoły czteroosobowe łączą się w grupy ośmioosobowe (2 min.), a swoje przemyślenia zapisują na kartce A4.

(łącznie 10 minut)

2. Praca największych zespołów kończy się wystąpieniem lidera każdego z nich, który na forum klasy przedstawia efekty pracy grupowej. Nauczyciel/ka z pozostałymi uczestnikami zajęć weryfikuje/dopełnia wypowiedzi i wymieniają różne formy niepełnosprawności (można wykorzystać w tym celu załącznik nr 1).

(10 minut)

3. Celem podsumowania tej części zajęć, nauczyciel rozdaje uczniom/uczennicom Karty pracy nr 1 („Fakty i mity na temat niepełnosprawności”) – załącznik nr 2, z prośbą o zaznaczenie, które z wymienionych zdań uznają za poprawne, a które za błędne.

Po upływie wskazanego czasu **(3 min.)**, uczestnicy analizują swoje odpowiedzi.

(5 minut)

II. **NIEPEŁNOSPRAWNI W ŻYCIU KULTURALNO-SPOŁECZNYM** **– WYBITNE OSOBY Z NIEPEŁNOSPRAWNOŚCIĄ** **(praca w parach, dyskusja)**

1. Prowadząca/y rozdaje uczniom/uczennicom Kartę pracy nr 2 (załącznik nr 4) z poleceniem wskazania osoby, która ich zdaniem, jest osobą z niepełnosprawnością.

(2 minuty)

2. Po upływie wskazanego czasu cała klasa, łącznie z nauczycielem, sprawdza poprawność swoich odpowiedzi. Na tym etapie ćwiczenia nauczyciel nie ocenia ich odpowiedzi, a jedynie informuje (jeśli uczestnicy nie wiedzą), jaka osoba została przedstawiona na danym zdjęciu.

(5 minut)

3. W dalszej części uczniowie/uczennice szukają w internecie informacji o tych osobach i tworzą krótkie notatki.

(12 minut)

Przebieg zajęć:

4. Po upływie czasu wskazanego na poszukiwanie informacji Nauczyciel/ka inicjuje dyskusję (przykładowe pytania):

- *Jakie są Wasze wrażenia po tym ćwiczeniu?*
- *Co sprawiło, że dane zdjęcia oznaczyliście jako te, które przedstawiają osoby z niepełnosprawnością?*
- *Czy łatwiej Wam było wskazać osoby z niepełnosprawnością fizyczną?*
- *Jakie refleksje macie po tym ćwiczeniu?*
- *Która z osób Was najbardziej zainteresowała/ zainspirowała?*
- *Czy niepełnosprawność przeszkodziła wymienionym osobom w osiągnięciu sukcesu i staniu się osobami bardzo znanymi i cenionymi?*

(około 10 minut)

Czas trwania tej części zajęć: około 30 minut.

III. KIM JEST DLA MNIE GRZEGORZ? – ĆWICZENIE ROZWIJAJĄCE ZDOLNOŚĆ EMPATII WOBEC OSÓB Z NIEPEŁNOSPRAWNOŚCIĄ

(analiza i interpretacja dzieła filmowego, praca w grupach, burza mózgów, dyskusja)

1. Prowadząca/y prosi uczniów o przypomnienie treści filmu Sonata, a następnie dzieli uczniów na pięć grup. Zadaniem uczestników/uczestniczek każdej z grup jest wcielenie się w rolę konkretnej osoby (wskazanej na fotosie), będącej w otoczeniu Grzegorza, bohatera filmu Sonata. Każda z grup odpowiada na te same pytania (z perspektywy innej osoby):
 - 1.) Kim jest dla mnie Grzegorz?
 - 2.) Jak sobie radzę z jego niepełnosprawnością?
 - 3.) Za co najbardziej go cenię?
 - 4.) Co jest dla mnie najtrudniejsze w relacji z Grzegorzem?
 - 5.) Jak sobie wyobrażam jego przyszłość? Jakie mam nadzieje i obawy?

(15 minut)
2. Po upływie wskazanego przez nauczycielkę/a czasu pracy w grupie, liderzy każdej z grup odczytują notatki. Pozostała część klasy, wspólnie z nauczycielem, dopełniają wypowiedzi.

(10 minut)
3. Ta część ćwiczenia kończy się dyskusją na temat naszych wyobrażeń lub doświadczeń życia z osobą z niepełnosprawnością. Jeśli w grupie klasowej są osoby, których członkowie rodziny mają niepełnosprawność, bardzo ważnym jest, aby te osoby wypowiedziały się i podzieliły własnymi refleksjami.

(10 minut)

Czas trwania tej części zajęć: około 35 minut

Przebieg zajęć:

IV. „JESTEM GRZEGORZ” – ĆWICZENIE ROZWIJAJĄCE ZDOLNOŚĆ EMPATII

1. Nauczyciel rozdaje uczniom załącznik nr 7 – informacje (materiały źródłowe) dotyczące Grzegorza Płonki. Uczniowie/uczennice mają 10 minut na lekturę tekstów, po czym przystępują wypełnienia karty pracy nr 4 (załącznik nr 8), której celem jest wcieleniem się w rolę Grzegorza i popatrzenia na świat jego oczami.

(łącznie 20 minut)

2. Po przeczytaniu materiałów źródłowych i wypełnieniu Karty pracy, chętni uczniowie odczytują swoje notatki i dzielą się refleksjami związanymi z ćwiczeniem. Prowadzący może zadawać pytania wspomagające, np.:
 - jak zmieniło się życie Grzegorza od momentu, w którym po raz pierwszy założono mu aparat słuchowy?
 - jak, Waszym zdaniem, wyglądałoby życie Grzegorza, gdyby był zdiagnozowany odpowiednio wcześniej?

(10 minut)

Czas trwania tej części zajęć: około 30 minut.

V. ZADANIE DOMOWE – DLA CHĘTNYCH

Macie jedyną i niepowtarzalną okazję nawiązać kontakt z bohaterem filmu! Jeśli film Sonata wywarł w Was emocje, którymi chcielibyście podzielić się z Grzegorzem Płonką, napiszcie do niego list na adres: barbara.ulatowska@tvp.pl z dopiskiem „Do Grzesia”. Listy zostaną przekazane Grzesiowi. Prośba do nauczycieli o kontrolę treści przed wysyłką.

NIEPEŁNOSPRAWNOŚĆ - ograniczenie lub brak zdolności do wykonywania czynności w sposób lub w zakresie uważanym za normalny dla człowieka, wynikające z uszkodzenia i upośledzenia funkcji organizmu.

Jest to definicja przyjęta 1980 przez Światową Organizację Zdrowia (WHO). Określenie „niepełnosprawność” jest często używane wymiennie z określeniem „inwalidztwo”, choć zakresy obu pojęć nie w pełni się pokrywają, a niepełnosprawność jest pojęciem szerszym, obejmującym także aspekt aktywności życiowej.

Za osoby niepełnosprawne wg WHO uważa się osoby, które nie mogą samodzielnie, częściowo lub całkowicie, zapewnić sobie możliwości normalnego życia indywidualnego i społecznego na skutek wrodzonego lub nabytego upośledzenia fizycznego lub psychicznego sprawności. Przyjęto podział skutków choroby na: uszkodzenia, niezdolność i ograniczenie w rolach. Uszkodzenie dotyczy nieprawidłowości budowy i wyglądu ciała oraz funkcji narządów lub układów, niezależnie od przyczyny; oznacza więc zaburzenie na poziomie narządu. Niezdolność odzwierciedla skutki uszkodzenia w wykonywaniu czynności i aktywności danej osoby. Ograniczenia w rolach są zaś następstwami uszkodzenia i niezdolności, które mają wpływ na międzyludzkie interakcje i przystosowanie do otoczenia.

Nadal jednak termin niepełnosprawność nie jest idealny, ale nie znaleziono do tej pory lepszego określenia. Termin ten zastępuje wiele dotychczasowych pojęć ogólnie przyjętych w społeczeństwie, takich jak: ułomność, upośledzenie, niedołążność, które nabrały pejoratywnego znaczenia.

Dotychczas niepełnosprawność, jako następstwo choroby lub urazu, rozpatrywano z medycznego punktu widzenia. Postrzegano ją jako problem jednostkowy osoby wymagającej odpowiedniej opieki medycznej, mającej na celu poprawę stanu zdrowia i stanu funkcjonalnego organizmu. Aspekty psychospoł. obejmujące rzeczywiste, życiowe problemy osób niepełnosprawnych, jak np.: usuwanie barier ograniczających możliwość ich uczestnictwa w życiu społecznym, nie były dotąd w pełni uwzględniane. Kwestie te wymagają zmiany postaw społecznych i przestrzegania praw człowieka.

Problemami niepełnosprawności zajmowało się także 1994 Europejskie Forum Niepełnosprawności Parlamentu Europejskiego, które zdefiniowało osobę niepełnosprawną jako „jednostkę w pełni swych praw, znajdującą się w sytuacji upośledzającej ją na skutek barier środowiskowych, ekonomicznych i społecznych, których, z powodu występujących u niej uszkodzeń, nie może przewyżczać w taki sposób, jak inni ludzie. Bariery te są zbyt często wzmacniane przez deprecjonujące postawy ze strony społeczeństwa”.

W Międzynarodowej Klasyfikacji Niepełnosprawności (ICF) ogłoszonej przez WHO 2001 przyjmuje się całościowy model niepełnosprawności, łączący model medyczny i społeczny. Obejmuje on zależności między uszkodzeniami, ograniczeniem aktywności oraz utrudnieniem lub ograniczeniem uczestnictwa w życiu społecznym, uwarunkowane czynnikami osobniczymi i środowiskowymi.

Osoba niepełnosprawna jest więc postrzegana nie tylko jako jednostka z problemami chorobowymi, wymagająca odpowiedniej opieki medycznej, ale jako członek społeczności, którego prawa człowieka dotyczą w takim samym stopniu jak reszty społeczeństwa.

W Polsce od początku lat 90. pojęcie „niepełnosprawność” zastąpiło pojęcie „inwalidztwo” w większości aktów prawnych. Najbardziej istotna jest konieczność minimalizacji funkcjonalnych ograniczeń osób niepełnosprawnych poprzez wszelkie dostępne metody diagnostyczno-leczniczo-rehabilitacyjne, pomoce techniczne, edukację i możliwość pomocy innych osób w niezbędnym wymiarze w celu umożliwienia aktywnego, samodzielnego życia osoby niepełnosprawnej niezależnie od rodzaju niepełnosprawności. System zabezpieczenia społecznego osób niepełnosprawnych w Polsce jest realizowany w ramach: powszechnego ubezpieczenia społecznego pracowników, osób pracujących na własny rachunek oraz rolników; zabezpieczenia społeczne niektórych pracowników państwowych; pomocy społecznej; wspierania zatrudnienia osób niepełnosprawnych i pracodawców, tworzących dla nich miejsca pracy. Każdy z tych systemów odrębnie definiuje uprawnienia do świadczeń związanych z niepełnosprawnością. Różne są również ich organizacja, zasilanie i zarządzanie nimi. Od 1991 działa Państwowy Fundusz Rehabilitacji Osób Niepełnosprawnych.

Za: <https://encyklopedia.pwn.pl/haslo/niepelnosprawnosc;3947453.html>

Załącznik nr 2. Karta pracy ucznia nr 1.

FAKTY I MITY NA TEMAT NIEPEŁNOSPRAWNOŚCI

Obok zdania wstaw X, jeśli uważasz, że zdanie jest prawdziwe lub fałszywe.

		PRAWDA	FAŁSZ
1.	Wszystkie osoby z niepełnosprawnością są upośledzone umysłowo.		
2.	Wszystkie osoby z niepełnosprawnością są nieszczęśliwe		
3.	Osoby z niepełnosprawnością nie mogą wykonywać takich zawodów, jak osoby w pełni sprawne		
4.	Osoby niesłyszące nie potrafią się komunikować z innymi		
5.	Osoby z niepełnosprawnością chcą być traktowane jak osoby pełnosprawne.		
6.	Osoby z niepełnosprawnością lubią, jak inni się nad nimi użalają.		
7.	Osoby z niepełnosprawnością są spychane na margines życia społecznego.		
8.	Osoby z niepełnosprawnością fizyczną uczą się słabiej od osób pełnosprawnych.		
9.	Wszystkie osoby z niepełnosprawnością intelektualną stanowią zagrożenie życia lub zdrowia dla innych ludzi.		
10.	Osoby z niepełnosprawnością żyją krócej niż osoby pełnosprawne.		
11.	W Polsce żyje ponad 5 milionów osób z niepełnosprawnością.		
12.	Osoby w pełni sprawne mają taki sam dostęp do zatrudnienia jak osoby z niepełnosprawnością.		

Załącznik nr 3. Odpowiedzi do Karty pracy ucznia nr 1 (dla nauczyciela)

FAKTY I MITY NA TEMAT NIEPEŁNOSPRAWNOŚCI

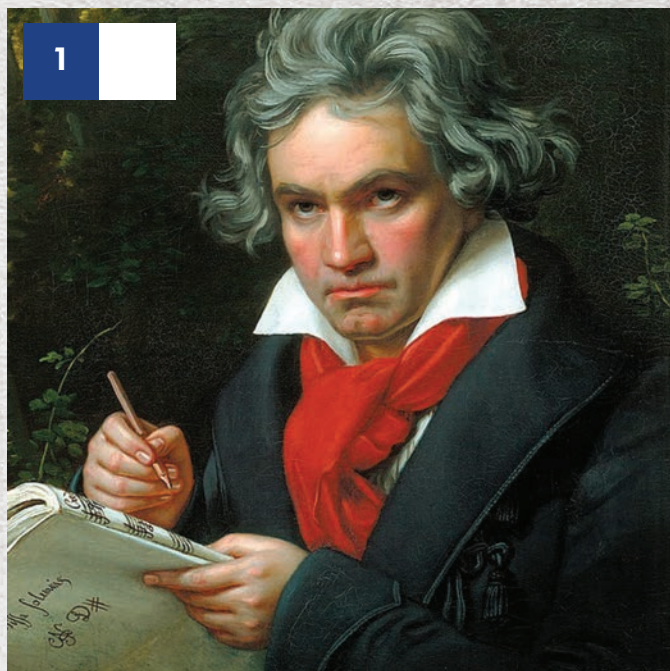
Obok zdania wstaw X, jeśli uważasz, że zdanie jest prawdziwe lub fałszywe.

		PRAWDA	FAŁSZ
1.	Wszystkie osoby z niepełnosprawnością są upośledzone umysłowo.		X
2.	Wszystkie osoby z niepełnosprawnością są nieszczęśliwe		X
3.	Osoby z niepełnosprawnością nie mogą wykonywać takich zawodów, jak osoby w pełni sprawne		X
4.	Osoby niesłyszące nie potrafią się komunikować z innymi		X
5.	Osoby z niepełnosprawnością chcą być traktowane jak osoby pełnosprawne.	X	
6.	Osoby z niepełnosprawnością lubią, jak inni się nad nimi użalają.		X
7.	Osoby z niepełnosprawnością są spychane na margines życia społecznego.	X	
8.	Osoby z niepełnosprawnością fizyczną uczą się słabiej od osób pełnosprawnych.		X
9.	Wszystkie osoby z niepełnosprawnością intelektualną stanowią zagrożenie życia lub zdrowia dla innych ludzi.		X
10.	Osoby z niepełnosprawnością żyją krócej niż osoby pełnosprawne.		X
11.	W Polsce żyje ponad 5 milionów osób z niepełnosprawnością.	X	
12.	Osoby w pełni sprawne mają taki sam dostęp do zatrudnienia jak osoby z niepełnosprawnością.		X

Załącznik nr 4. Karta pracy ucznia nr 2.

Przyjrzyj się poniższym zdjęciom.

Zaznacz osobę, która Twoim zdaniem, jest osobą z niepełnosprawnością



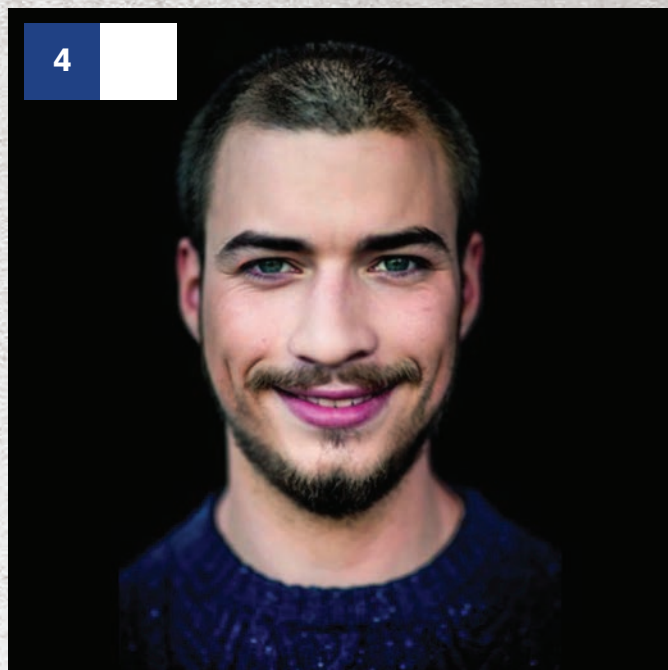
Nieznany autor, licencja CC BY-SA-NC



Nieznany autor, licencja CC BY-SA



Nieznany autor

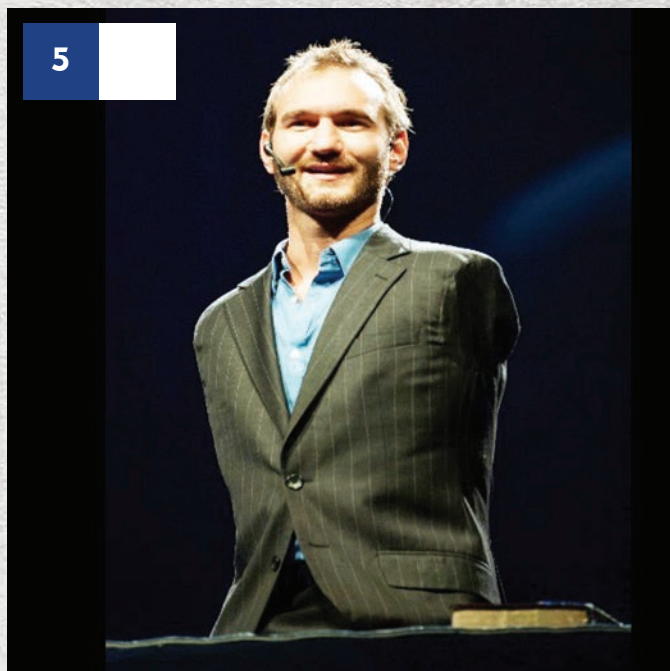


<https://fwcdn.pl/ppo/32/57/673257/418076.1.jpg>

Załącznik nr 4. Karta pracy ucznia nr 2.

Przyjrzyj się poniższym zdjęciom.

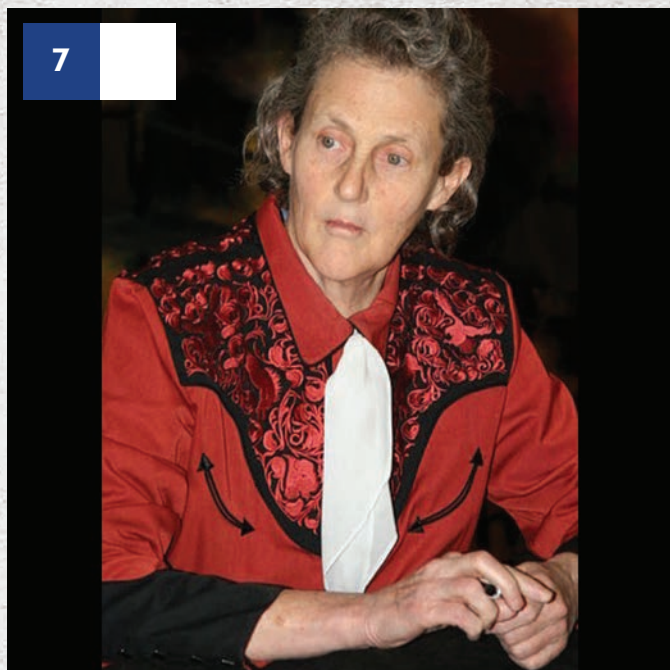
Zaznacz osobę, która Twoim zdaniem, jest osobą z niepełnosprawnością



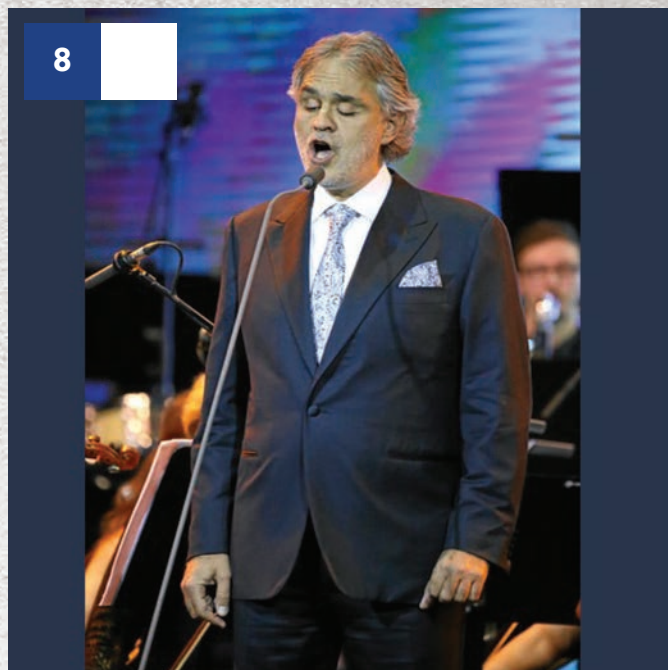
Nieznany autor, licencja CC BY-SA-NC



Nieznany autor, licencja CC BY-SA



<https://upload.wikimedia.org/wikipedia/commons/thumb/4/47/TempleGrandin.jpg/343px-TempleGrandin.jpg>

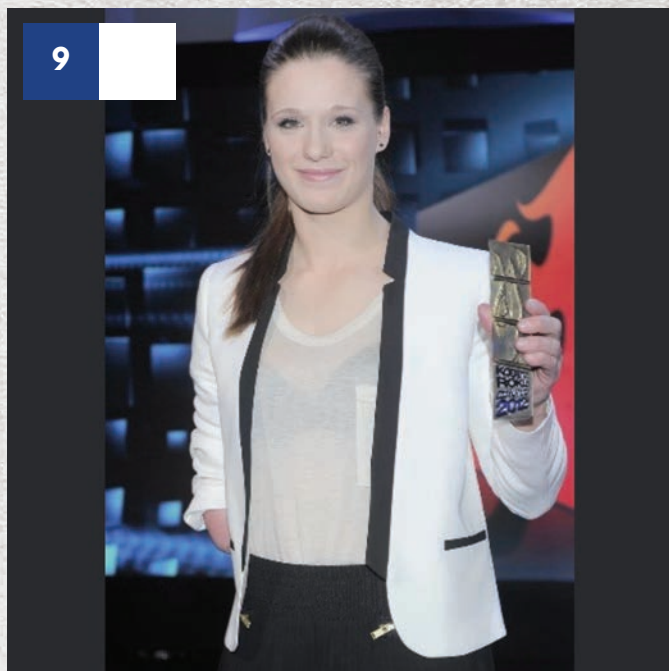


Nieznany autor, licencja CC BY-SA-NC

Załącznik nr 4. Karta pracy ucznia nr 2.

Przyjrzyj się poniższym zdjęciom.

Zaznacz osobę, która Twoim zdaniem, jest osobą z niepełnosprawnością



<https://ocdn.eu/pulscms-transforms/1/fKkk9kpTURBXy8xMjBkODU2MzZhNDA4NWZkMjZlODg2NjNkNzg4ODFjOS5qcGeRkwLNA0jNBO6CoTAFoTEB>



<http://mikedolbear.com/wp-content/uploads/2020/04/14-credit-Philipp-Rathmer-400x545.jpg>



Nieznaný autor, licencja CC BY-SA-NC



<https://bi.im-g.pl/im/0b/2d/12/z19058699V,Grzegorz-Plonka.jpg>

Załącznik nr 5. Biogramy do Karty pracy ucznia nr 2. (dla nauczyciela)

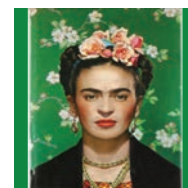
1 Ludwig van Beethoven (1770-1827) – kompozytor i pianista niemiecki, ostatni z tzw. klasyków wiedeńskich, a zarazem prekursor romantyzmu w muzyce, uznawany za jednego z największych twórców muzycznych wszech czasów. Mając 25 lat zaczął bezpowrotnie tracić słuch, stając się osobą głuchą (co nie przeszkodziło mu w tworzeniu muzyki).



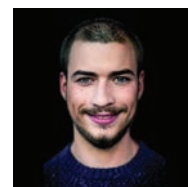
2 Stephen William Hawking (1942-2018) – brytyjski fizyk teoretyczny i matematyczny, specjalizujący się w astrofizyce, w tym kosmologii, a także wpływowi popularyzator tych dziedzin. Cierpiał na stwardnienie zanikowe boczne, którego postęp spowodował paraliż większości ciała.



3 Frida Kahlo (1907-1954) – meksykańska malarka, słynąca z autoportretów. Najczęściej poruszaną przez Kahlo tematyką w malarstwie było cierpienie i ból fizyczny. Wynikało to bezpośrednio z jej problemów zdrowotnych ciągnących się od wieku dziecięcego (polio w 6. roku życia), które pogłębiły konsekwencje wypadku komunikacyjnego w okresie nastoletnim.



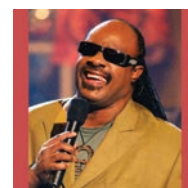
4 Jan Mela (ur. 1988) – polski podróżnik i działacz społeczny. Najmłodszy w historii zdobywca dwóch biegunów w jednym roku (miał 15 lat), a zarazem pierwsza osoba z niepełnosprawnością, która tego dokonała.



5 Nick Vujicic (ur. 1982) – australijski ewangelizator i mówca motywacyjny pochodzenia serbskiego urodzony z rzadką chorobą znaną jako zespół tetra-amelia, czyli całkowitym wrodzonym brakiem kończyn. Na całym świecie prowadzi wykłady na temat niepełnosprawności, motywacji i wiary w Boga.



6 Stevie Wonder (ur. 1950) – amerykański piosenkarz soulowy, kompozytor, producent i multiinstrumentalista. Jego nagrania sprzedały się w liczbie ponad 100 milionów płyt na całym świecie. Jest czwartym rekordowym zdobywcą nagród Grammy w dziejach przemysłu fonograficznego. Urodził się jako wcześniak. Nadmiar tlenu w inkubatorze doprowadził do utraty wzroku.



Załącznik nr 5. Biogramy do Karty pracy ucznia nr 2. (dla nauczyciela)

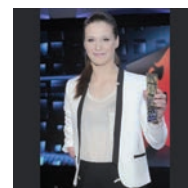
7 Temple Grandin (ur. 1947) – doktor zootechniki oraz profesor na Colorado State University, autorka bestsellerów, konsultant przemysłu mięsnego ds. zachowania zwierząt. Jako osoba z autyzmem, jest zaangażowana w popularyzację wiedzy o tym zaburzeniu.



8 Andrea Bocelli (ur. 1958) – włoski śpiewak, tenor, kompozytor, autor piosenek, producent muzyczny i multiinstrumentalista. Jest najlepiej sprzedającym się śpiewakiem na świecie i jednym z artystów z największą liczbą sprzedanych wydawnictw muzycznych w historii. Od urodzenia Bocelli miał problemy ze wzrokiem, zdiagnozowano u niego wrodzoną jaskrę.



9 Natalia Partyka (ur. 1989) – polska tenisistka stołowa. Czterokrotna mistrzyni paraolimpijska. Pomimo swej niepełnosprawności (urodziła się bez prawego przedramienia) rywalizuje w zawodach z zawodniczkami pełnosprawnymi i niepełnosprawnymi.



10 Evelyn Glennie - (ur. 1965) – szkocka perkusistka, wykonawczyni muzyki poważnej. Niesłysząca od dwunastego roku życia. Niepełnosprawność nie przeszkadza jej w występach koncertowych oraz nagraniach. Zdobyła m.in. nagrodę Grammy.



11 Peter Dinklage (ur. 1969) – amerykański aktor, występował w roli Tyriona Lannistera w serialu „Gra o tron”. Cierpi na karłowatość, której przyczyną jest achondroplazja. Ma 135 cm wzrostu.



12 Grzegorz Płonka – pianista i kompozytor, w wieku 14 lat zdiagnozowano u niego niedosłuch. Główny bohater filmu *Sonata*.



wszystkie biogramy za wikipedia.pl



FOT. JAROSŁAW SOSIŃSKI / MEDIABRIGADE

Załącznik nr 6. Karta pracy – grupa 1.

Spróbujcie wcielić się w rolę Małgorzaty. Odpowiedzcie na pytania znajdujące się pod zdjęciem:

1. Kim jest dla mnie Grzegorz?

.....
.....
.....

2. Jak sobie radzę z jego niepełnosprawnością?

.....
.....
.....
.....

3. Za co najbardziej go cenię?

.....
.....
.....
.....

4. Co jest dla mnie najtrudniejsze w relacji z Grzegorzem?

.....
.....
.....
.....
.....

5. Jak sobie wyobrażam jego przyszłość? Jakie mam nadzieje i obawy?

.....
.....
.....
.....



FOT. JAROSŁAW SOSIŃSKI / MEDIABRIGADE

Załącznik nr 6. Karta pracy – grupa 2.

Spróbujcie wcielić się w rolę Łukasza. Odpowiedzcie na pytania znajdujące się pod fotosem:

1. Kim jest dla mnie Grzegorz?

.....
.....
.....

2. Jak sobie radzę z jego niepełnosprawnością?

.....
.....
.....
.....

3. Za co najbardziej go cenię?

.....
.....
.....
.....

4. Co jest dla mnie najtrudniejsze w relacji z Grzegorzem?

.....
.....
.....
.....
.....

5. Jak sobie wyobrażam jego przyszłość? Jakie mam nadzieje i obawy?

.....
.....
.....
.....



FOT. JAROSŁAW SOSIŃSKI / MEDIABRIGADE

Załącznik nr 6. Karta pracy – grupa 3.

Spróbujcie wcielić się w rolę Michała. Odpowiedzcie na pytania znajdujące się pod fotosem:

1. Kim jest dla mnie Grzegorz?

.....
.....
.....

2. Jak sobie radzę z jego niepełnosprawnością?

.....
.....
.....
.....

3. Za co najbardziej go cenię?

.....
.....
.....
.....

4. Co jest dla mnie najtrudniejsze w relacji z Grzegorzem?

.....
.....
.....
.....
.....

5. Jak sobie wyobrażam jego przyszłość? Jakie mam nadzieje i obawy?

.....
.....
.....
.....



FOT. JAROSŁAW SOSIŃSKI / MEDIABRIGADE

Załącznik nr 6. Karta pracy – grupa 4.

Spróbujcie wcielić się w rolę Alicji z filmu. Odpowiedzcie na pytania znajdujące się pod fotosem:

1. Kim jest dla mnie Grzegorz?

.....
.....
.....

2. Jak sobie radzę z jego niepełnosprawnością?

.....
.....
.....
.....

3. Za co najbardziej go cenię?

.....
.....
.....
.....

4. Co jest dla mnie najtrudniejsze w relacji z Grzegorzem?

.....
.....
.....
.....
.....

5. Jak sobie wyobrażam jego przyszłość? Jakie mam nadzieje i obawy?

.....
.....
.....
.....



FOT. JAROSŁAW SOSIŃSKI / MEDIABRIGADE

Załącznik nr 6. Karta pracy – grupa 5.

Spróbujcie wcielić się w rolę Justyny z filmu. Odpowiedzcie na pytania znajdujące się pod fotosem:

1. Kim jest dla mnie Grzegorz?

.....
.....
.....

2. Jak sobie radzę z jego niepełnosprawnością?

.....
.....
.....
.....

3. Za co najbardziej go cenię?

.....
.....
.....
.....

4. Co jest dla mnie najtrudniejsze w relacji z Grzegorzem?

.....
.....
.....
.....
.....

5. Jak sobie wyobrażam jego przyszłość? Jakie mam nadzieje i obawy?

.....
.....
.....
.....

Załącznik nr 7. Materiały informacyjne dotyczące Grzegorza Płonki.

GRZEGORZ PŁONKA, CZŁOWIEK BEZ BARIER 2016

Autor: Dorota Bielkowicz, 02.12.2016

Błędna diagnoza i 14 straconych lat. Aparaty słuchowe, a później implant ślimakowy nie tylko pozwoliły uczyć się mówić, ale też wyzwoliły ogromny talent muzyczny. Grzegorz Płonka udowadnia, że nigdy nie jest za późno.

Urodził się jako wcześniak, obarczony szeregiem wad wrodzonych. Rodzice podejrzewali dodatkowo, że chłopiec źle słyszy, ale lekarz to wykluczył. Jego nadwrażliwość na dotyk została określona jako objaw autyzmu. W wieku siedmiu lat trafił do Specjalnego Ośrodka Szkolno-Wychowawczego w Zakopanem.

Dopiero u 14-letniego Grzegorza stwierdzono ciężki niedosłuch zmysłowo-nerwowy i wykluczono autyzm. Gdyby w odpowiednim czasie prawidłowo postawiono diagnozę, mógłby uczyć się w zwykłej szkole. Dopiero w wieku 14 lat dostał aparaty słuchowe (pięć lat później wszczepiono mu w jednym uchu implant ślimakowy) i wreszcie zaczął uczyć się mówić. Okazało się wówczas, że mimo niedosłuchu ma doskonały słuch muzyczny.

- Wszczepienie implantu poskutkowało czymś, czego się nie spodziewałem – usłyszałem śpiew ptaków. I ciągle chciałem ich słuchać – wspomina Grzegorz. – Po założeniu implantu wszystko się zmieniło, wszystko było nowe. Zacząłem słuchać, bawić się dźwiękami i po prostu zakochałem się w muzyce. Dzięki implantowi, mogę dziś usłyszeć całą orkiestrę, flety, wysokie dźwięki...

Beethoven z Murzasichla

Rodzice szukali szkół, w których ich syn mógłby się uczyć, by z czasem się usamodzielnic. Spotykało ich jednak niezrozumienie specyficznych potrzeb chłopca i jego prawa do indywidualnego nauczania. Grzegorz chciał też rozwijać talent muzyczny i rozpocząć systematyczną naukę gry na fortepianie. Tu znów trafił na bariery, ponieważ szkoły muzyczne nie chciały przyjąć ucznia z deficytami słuchu i mowy oraz lukami w wiedzy ogólnej. Samodzielnie nauczył się grać trudny utwór: I część sonaty Księżycowej Beethovena.

- Nauczyłem się sonaty Księżycowej, bo gdy już zacząłem słyszeć, uzależniłem się od muzyki, nie mogłem się wręcz od niej oderwać – wspomina Grzegorz. – Podobała mi się ta kompozycja, zawzięłem się i postanowiłem, że się jej nauczę. I zrobiłem to, sam. Udowodniłem, że mogę. Nauczyłem się, przyjechałem, zagrałem. To było ogromne zaskoczenie – jak ja to zrobiłem?

To była jego przepustka do nauki w szkole muzycznej i pierwszych występów przed publicznością. Dzięki temu utworowi został też laureatem I Międzynarodowego Festiwalu Muzycznego Dzieci, Młodzieży i Dorosłych z Zaburzeniami Słuchu „Ślimakowe Rytmy” (lipiec 2015). Nazwano go „Beethovenem z Murzasichla”, a piękną pianistyczną interpretację chwalili znani muzycy i krytycy.

- To jest całkowity samouk, taki Nikifor fortepianu – mówi Łukasz Płonka, ojciec Grzegorza. – Niekształcony, całkowicie autentyczny, który technicznie nie jest fenomenem, ale do wszystkiego dochodził sam. Nawet nut uczył się sam, choć pomagał mu w tym komputer.

Załącznik nr 7. Materiały informacyjne dotyczące Grzegorza Płonki.

Wypluwany przez instytucje

Grzegorz skończył szkołę muzyczną I stopnia. Chciałby uczyć się dalej.

- Jest niestety problem finansowy, bo za naukę musiałbym zapłacić – mówi Grzegorz. – To są bariery do pokonania, ale potrzebuję czasu i pomocy ludzi dobrej woli, żeby skończyć szkołę muzyczną II stopnia. Ciężko pracuję, bo wiem, że ludzie też wtedy bardziej docenią to, co robię...

Jego ojciec jest zdania, że system skrzywdził mu syna.

- Nie pasował do żadnego elementu tego systemu – ani zdrowotnego, ani edukacyjnego. Instytucje kolejno go wypluwały, co wywoływało u niego duże rozczarowanie i bardzo negatywnie wpływało na jego psychikę – tłumaczy Łukasz Płonka. – Grzegorz bierze udział w konkursie „Człowiek bez barier”, ale są pewne bariery, które mimo wszystko są nie do pokonania. System edukacyjny wypułł go, gdy skończył 24 lata, i ten sam system nie przewiduje żadnego innego, alternatywnego kształcenia czy doksztalcania. Może to robić jedynie prywatnie.

Ojciec Grzegorza podkreśla, że nawet logopeda, dający możliwość kontaktu z innymi, jest nieosiągalny z poziomu renty. Jego syn nie poddaje się jednak.

- Grzesiek jest człowiekiem niezwykle prawnym wewnątrz. Jest tak prawy, że nie można go sprowadzić na manowce, woli być uczciwy, nawet gdyby miało to się odbyć jego kosztem – przekonuje Małgorzata Płonka, mama Grzegorza. – Niewiarygodna jest ta jego nieprawdopodobna siła. My, jako rodzice, byliśmy i jesteśmy ludźmi, którzy raczej szukają świętego spokoju, tak jak większość ludzi. Natomiast Grzesiek nas nieustannie mobilizował, żeby przekraczać kolejne granice, kolejne bariery, kolejne ograniczenia. Ja niemal codziennie słyszałam: „mamo, masz znajomych w Warszawie, jedź, szukaj, pytaj, bo musi się coś znaleźć”. To w nim jest ta nieprawdopodobna motywacja do działania.

Od dziwaka do akceptacji

Prócz muzyki, drugą pasją Grzegorza jest informatyka i programy komputerowe.

- Tam nie ma dźwięku, tylko obraz zrozumiały dla niego – tłumaczy jego ojciec. – Choć tekst w jego wydaniu też jest szalenie ułomny. Odbiorcy w internecie traktowali Grzegorza jak obcokrajowca, człowieka o głębokim upośledzeniu lub – co było najgorsze – jakiegoś dziwaka, i go kasowali. Zaczął wrzucać na te strony swoje utwory muzyczne i interpretacje. Dopiero wtedy odczuł szerszą akceptację odbiorców.

W ciągu ostatniego roku Grzegorz ukończył z wyróżnieniem szkołę muzyczną I stopnia. Dużo ćwiczy na fortepianie, poznaje historię i teorię muzyki. Poszerza repertuar, komponuje własne utwory i kręci filmy. Występuje na koncertach. Rozpoczął też pracę nad swoją pierwszą, autorską płytą. Chciałby, aby sprzedane egzemplarze stały się cegiełkami na potrzeby osób z niepełnosprawnością.

Sam nauczył się strojenia pianin. Gdy chciano zamknąć w Krakowie szkołę muzyczną dla dzieci z niepełnosprawnością, zaangażował się w jej obronę. Wciąż podkreśla, że nigdy nie wolno poddawać się w walce o swój rozwój, edukację i marzenia.

Udowadnia, że nigdy nie jest za późno, a nadrobić można nawet 14 lat.

Za: <http://www.niepelnosprawni.pl/ledge/x/428225> [dostęp: 07.02.2022]

Załącznik nr 7. Materiały informacyjne dotyczące Grzegorza Płonki.

PRZYPADKI GRZEGORZA ZWANEGO BEETHOVENEM Z MURZASICHLA

Autorka: Jolanta Tęcza-Ćwierz, 24.12.2020

**Dzień dobry, mam na imię Grzegorz i kiedy przyszedłem na świat, miałem być rośliną.
Dziś mam 32 lata, widzę, słyszę i czuję. I gram na fortepianie. I gram... I gram.**

W idealnym świecie utalentowana pianistka rodzi zdrowego syna. Chłopiec rośnie i odkrywa muzyczną pasję. Kształci się w szkołach muzycznych, a z czasem koncertuje na największych estradach świata. Oklaskiwany, doceniany, podziwiany.

Ale świat nie jest idealny. Dlatego synek rodzi się jako wcześniak i otrzymuje tylko dwa punkty w skali Apgar. Nie widzi, nie słyszy. Lekarze podejrzewają u niego głębokie upośledzenie intelektualne. Mówią, że nie rokuje. Półtora roku później matka ginie w wypadku, zostawiając rodzinę i ukochany fortepian. Przez 14 lat chłopiec jest błędnie diagnozowany, a kolejne instytucje i szkoły odmawiają mu pomocy i kształcenia.

Mama adopcyjna i ojciec Grzegorza z wielką determinacją walczą o każdy dzień syna. O samodzielność. Wykształcenie. Zdrowie. Możliwość rozwoju. A on mozolnie i z trudem wychodzi na prostą.

W próżni

Grzegorz przyszedł na świat z licznymi wadami wrodzonymi. Lekarz powiedział, że dziecko jest jednostronnie sparaliżowane, nie ma tęczy, niewiele widzi i zapewne będzie niewidome. Wtedy nikt jeszcze nie wiedział o jego głębokim niedosłuchu, bo nie wykonywano badań przesiewowych. Ze względu na wyjątkową wrażliwość na dotyk, neurolog podejrzewał u niego autyzm. Czas pokazał, jak błędna to była diagnoza.

W wieku 7 lat Grześ trafił do Ośrodka Rehabilitacyjno-Wychowawczego przy Polskim Stowarzyszeniu na rzecz Osób z Upośledzeniem Umysłowym „Koło” w Zakopanem. Uczęszczał tam latami, chociaż uważał się za normalną osobę, która nie pasuje do tej szkoły.

Chciał, ale nie potrafił o tym powiedzieć, bo nie znał słów. Nie znał słów, bo nie słyszał. Był zamknięty w hermetycznym świecie, do którego nikt nie miał dostępu. Łącznie z rodziną. Kiedy odzyskał słuch, a przez to możliwość nauki języka, zaczął heroiczną walkę o kontakt ze światem.

- System zdrowotny nie wywiązał się ze swojego zadania, szczególnie w zakresie wczesnej diagnostyki wad słuchu - mówi Łukasz Płonka, ojciec Grzegorza. - Zbagatelizował problem, pacjenta i nas - rodziców, pozostawiając sprawy w rękach niedoświadczonych osób.

A potem było już tylko gorzej: brak kadry, odpowiednich programów, a przede wszystkim chęci. W praktyce system ograniczył się do wrzucania „niewygodnych” przypadków do jednego worka: niepełnosprawności intelektualnej.

- Pozostawiono nas w próżni, nie dając Grzegorzowi możliwości poprawy warunków życia i zapewnienia mu normalnej egzystencji - kontynuuje Łukasz.

Co najmniej od ukończenia gimnazjum Grzegorz powinien mieć psychoterapię. Tego typu zajęcia ma dopiero od trzech lat dzięki Fundacji Echo.

Załącznik nr 7. Materiały informacyjne dotyczące Grzegorza Płonki.

Przełom

Pierwsza właściwa diagnoza padła dopiero we wrześniu 2002 r., gdy miał 14 lat. Okazało się, że Grzesiek cierpi na głęboki niedosłuch mózgowo-rdzeniowy. Z „głęboko upośledzonego” stał się „głęboko niesłyszącym”, z upośledzeniem umysłowym „na granicy normy”. Potem przeszedł operację zezą. Kiedy wzrok mu się poprawił, znikły trudności z opanowaniem ciała. A biegły neurolog orzekł, że Grzesiek ma dziecięce porażenie mózgowe.

W końcu można było rozpocząć prawidłową rehabilitację. Otrzymał aparaty słuchowe, a kilka lat później implant. To był przełom.

- Po raz pierwszy usłyszałem śpiew ptaków. Do tej pory wysokie tony były dla mnie niesłyszalne. Implant sprawił, że docierały do mnie dźwięki, których nie słyszałem nigdy - mówi Grzegorz.

Skutki wynikającej z wieloletniej izolacji zdeterminowały jego życie. Nie potrafi poprawnie się wystawić, a jeszcze trudniej przychodzi mu pisanie. W dzieciństwie Grzesiek nie mógł poznawać świata, ludzi. Nawet dziś, gdy jako dorosły człowiek próbuje to nadrabiać, jest to możliwe częściowo. Osoby, które próbują nawiązać z nim kontakt, zderzają się z problemami komunikacyjnymi. I odpuszczają.

- Niepełnosprawność Grzegorza to skutek nie tyle niedosłuchu, co konsekwencja braku dobrej diagnozy - wyjaśnia Małgorzata Płonka, mama adopcyjna. - Syn byłby innym człowiekiem, gdyby wada słuchu została odkryta we wczesnym dzieciństwie. 14-letnia izolacja w poznawaniu języka i świata, przebywanie w ośrodku dla dzieci z upośledzeniem intelektualnym zatrzymały wiele sfer w jego rozwoju. Mózg aktywnie przyswaja system gramatyczny języka i mowy tylko we wczesnym dzieciństwie. Potem umiejętność ta zanika. Gdy Grzegorz siada do fortepianu, wie, w który klawisz uderzyć, ale gdy siada do klawiatury komputera, ma chaos w głowie - dodaje pani Małgorzata.

Sonata Księżycowa

Spośród wszystkich przedmiotów w domu najważniejszy jest fortepian. Gdy tylko chłopiec zaczął sięgać palcami do klawiszy, „wstuchiwał” się w dźwięki.

- Jako dziecko biegałem po pokoju i zainteresowałem się dużym meblem, który stał w kącie - wspomina Grzegorz. - Otworzyłem klapę fortepianu i zacząłem uderzać w klawisze. Grałem i grałem, aż zaprzyjaźniłem się z fortepianem. Gram na instrumencie odziedziczonym po mamie. Była pianistką i organistką, uczyła w szkole muzycznej.

Zupełnie przypadkowo dostał kasetę z utworami Ludwiga van Beethovena. To było objawienie. Zasypiał ze słuchawkami na uszach i budził się, słuchając muzyki. Potem dowiedział się, że Beethoven, podobnie jak on, był głuchy, a wtedy jego zainteresowanie muzyką przerodziło się w pasję. Poprzeczkę ustawił wysoko: sonata Księżycowa. Godziny, dni, miesiące nad instrumentem i mimo że nikt nie dawał mu żadnych szans, osiągnął cel.

Siada przy fortepianie i uderza w klawisze. Gra, kołysząc się... Jego interpretacja muzyczna jest poruszająca.

Sonata Księżycowa była dla chłopca przepustką do nauki w szkole muzycznej i występów przed publicznością. Został laureatem I Międzynarodowego Festiwalu Muzycznego Dzieci, Młodzieży i Dorosłych z Zaburzeniami Słuchu „Ślimakowe Rytmy” w 2015 r. Odtąd nazywano go „Beethovenem z Murzasichla”, „Nikiforem fortepianu”. Doceniono autentyczność i piękną interpretację.

Załącznik nr 7. Materiały informacyjne dotyczące Grzegorza Płonki.

Droga do zdobycia wykształcenia była dla Grzegorza wyboista. Rodzice szukali szkoły, w której ich syn mógłby się uczyć, ale spotykało ich niezrozumienie dla potrzeb chłopca. Szkoły muzyczne nie chciały przyjąć ucznia z deficytami słuchu i mowy oraz brakami z wiedzy ogólnej.

- Przygotowywałem się do egzaminów wstępnych do szkoły muzycznej, ale powiedzieli, że mam braki z języka polskiego i matematyki. Nie przyjęto mnie. Dopiero gdy trafiłem do Lasek, pod Warszawę, mogłem się kształcić muzycznie.

Mieć swoje miejsce

Gdy Grzegorz kończy gimnazjum, ma 23 lata. W polskim prawie osoby takie jak on, z orzeczeniem o niepełnosprawności, mogą się uczyć w szkołach publicznych tylko do 24. roku życia. Na system nie ma mocnych.

- Skoro są programy uniwersytetu trzeciego wieku, skoro są możliwości podnoszenia kwalifikacji również dla dorosłych, dlaczego nie ma rozwiązań dla osób z niepełnosprawnościami? - pyta Łukasz Płonka.

- Mam problemy z gramatyczną pisownią i wadę wymowy - mówi Grzegorz. - Ludzie mnie nie rozumieją. Poczucie odrzucenia jest dla mnie bolesne. Moja pasja fotograficzna i muzyczna umożliwiają mi kontakt ze światem. Cieszę się, gdy na Facebooku zachęcają, dają lajki.

Grzegorz samodzielnie, korzystając z kursów w internecie, nauczył się stroić fortepiany. Osoby prowadzące kurs przy konserwatorium w Krakowie obiecały go przyjąć, ale nie zrobiły tego. Chłopak ma swój sprzęt i aparaturę pomiarową, ale nikt nie chce go zatrudnić. Co to za stroiciel z implantem słuchu?

W 2015 roku reżyser Bartosz Blaschke postanowił zrealizować o nim film. - Decyzję o tym, żeby poświęcić projektowi kilka lat życia, podjąłem w chwili, kiedy usłyszałem jego grę - mówi Blaschke.

- Grę, którą nie wyrażał myśli, a jedynie emocje. W historii Grzegorza zaklęta jest prawda o istocie człowieczeństwa, istocie sztuki.

Największym marzeniem Grzegorza jest zdobycie średniego wykształcenia. Jak mówi, chce być dojrzałym facetem z klasą i osobowością.

Za: <https://plus.dziennikpolski24.pl/przypadki-grzegorza-zwanego-beethovenem-z-murzasichla/ar/c5-15359867> [dostęp: 07.02.2022]

Załącznik nr 8 Karta pracy ucznia – praca indywidualna



FOT. JAROSŁAW SOSIŃSKI / MEDIABRIGADE

Na podstawie obejrzanego filmu oraz materiałów prasowych (załącznik nr 7), spróbuj wcielić się w Grzegorza i odpowiedz na poniższe pytania:

1. Kim jestem?
2. Co w życiu sprawia mi największą radość?
3. Z czym sobie najtrudniej radzę?
4. Jak wyglądają moje relacje z bratem? Czy chciałbym coś w nich zmienić?
5. Jak wyglądają moje relacje z rodzicami? Czy chciałbym coś w nich zmienić?
6. Jak wyobrażam sobie moją przyszłość?
7. Jakie są moje marzenia?